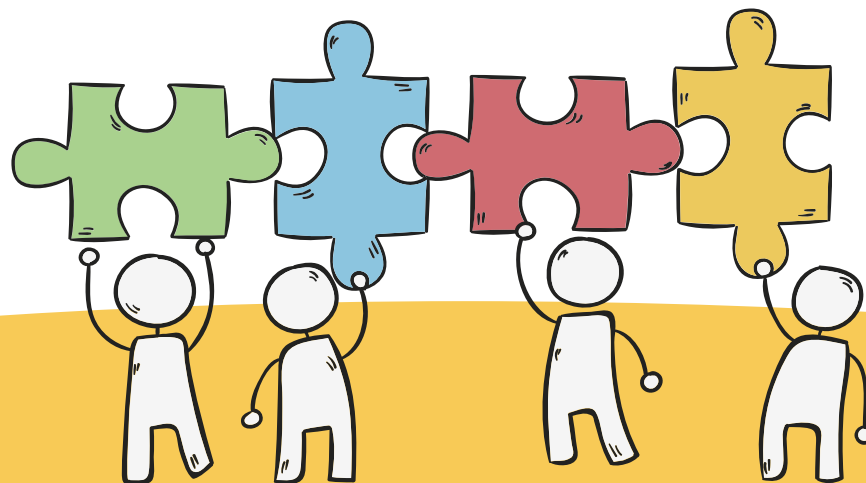


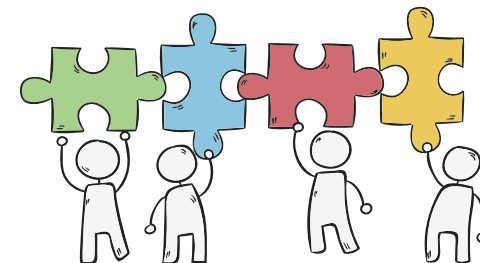
# 從多元入學管道 找到適合的生涯進路

中山女高 吳佩蓓



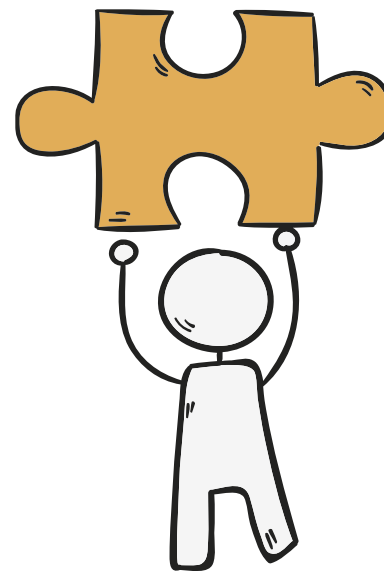
# CONTENTS

- 一 大學考招架構  
名額比例、升學時程
- 二 入學考試  
學測、分科、術科、英聽
- 三 多元入學管道  
特選、繁星、申請、分發
- 四 學習歷程檔案  
概念、流程、成果製作

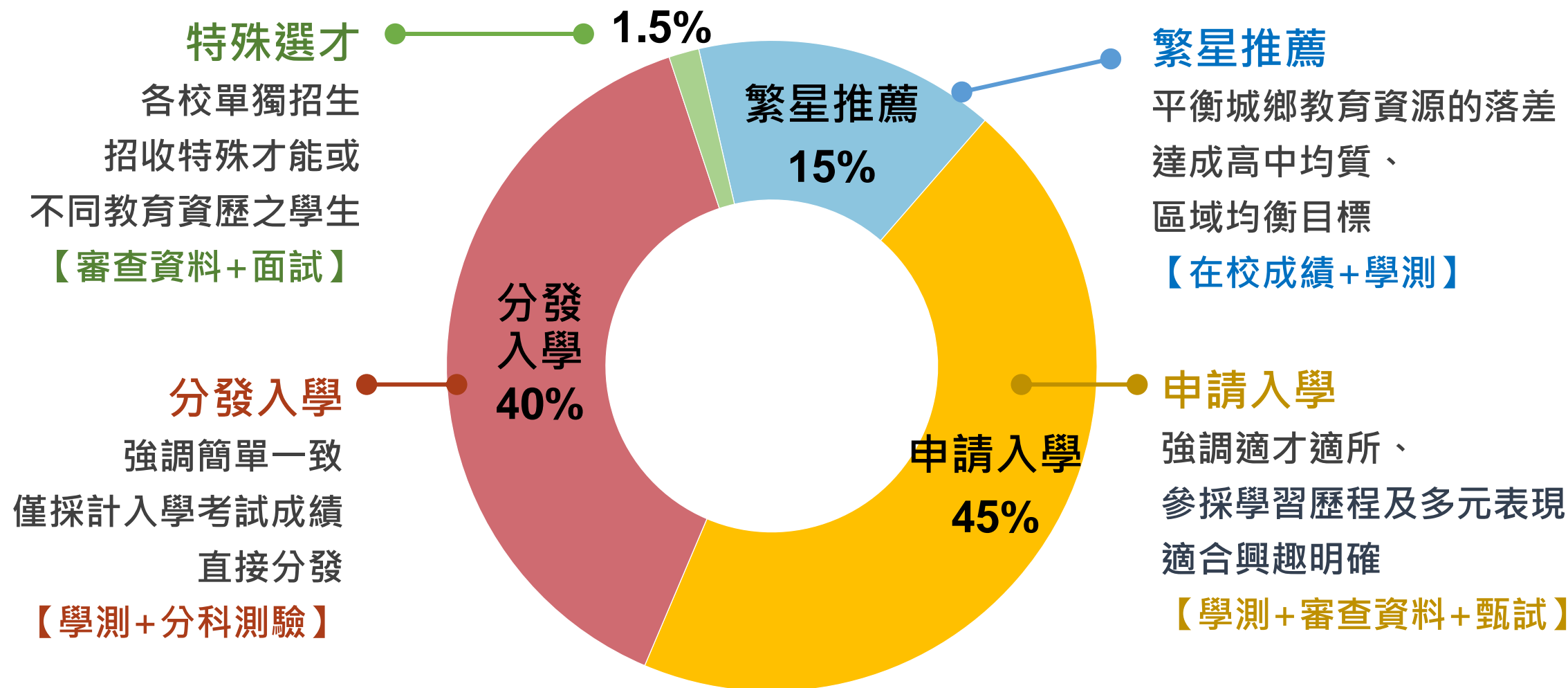


# 一、大學考招架構

大學考招以多管道、多資料參採方式，  
呼應108課綱強調素養、跨領域及多元選修之精神。



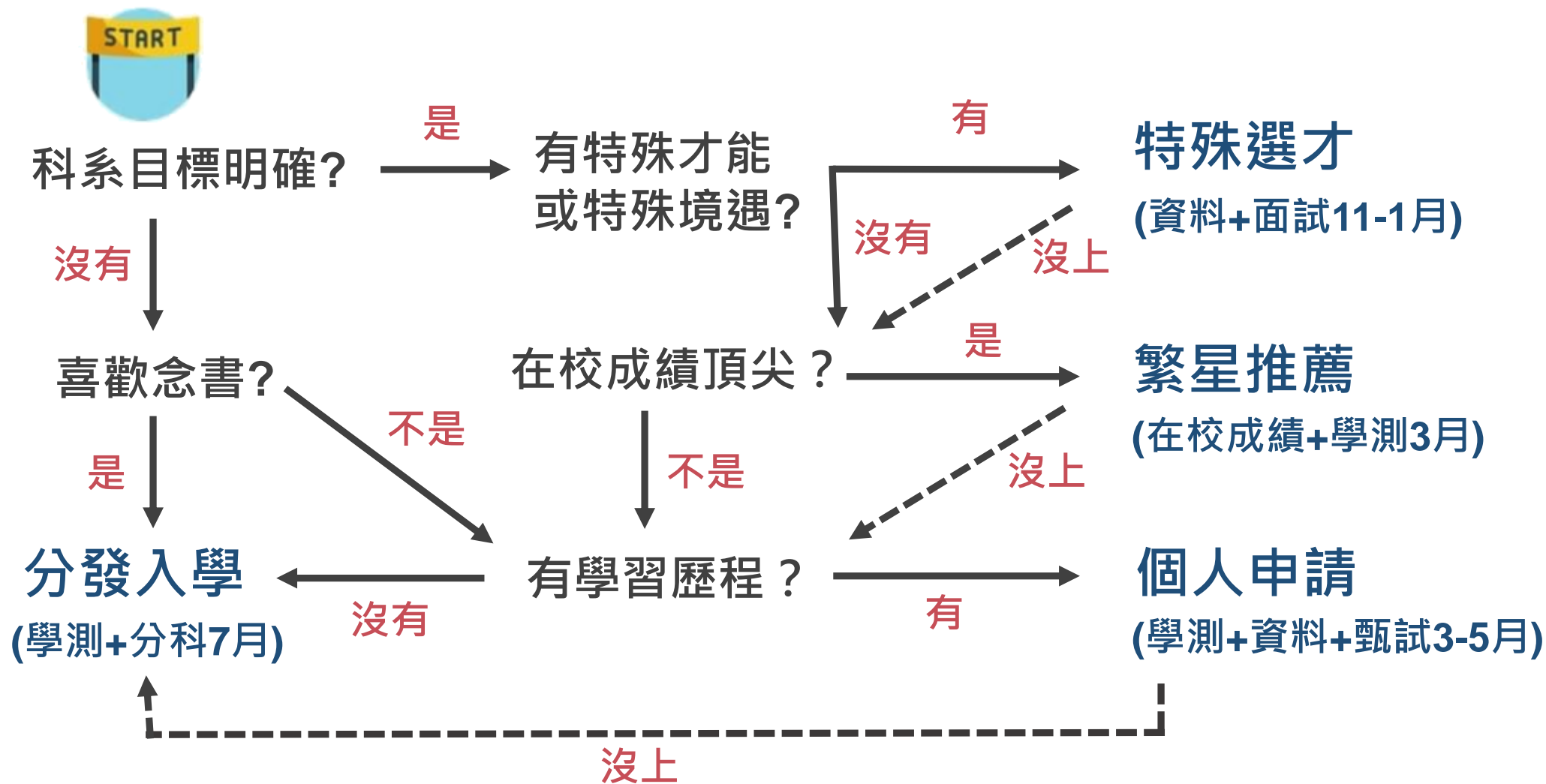
## 各升學管道招生名額比例原則



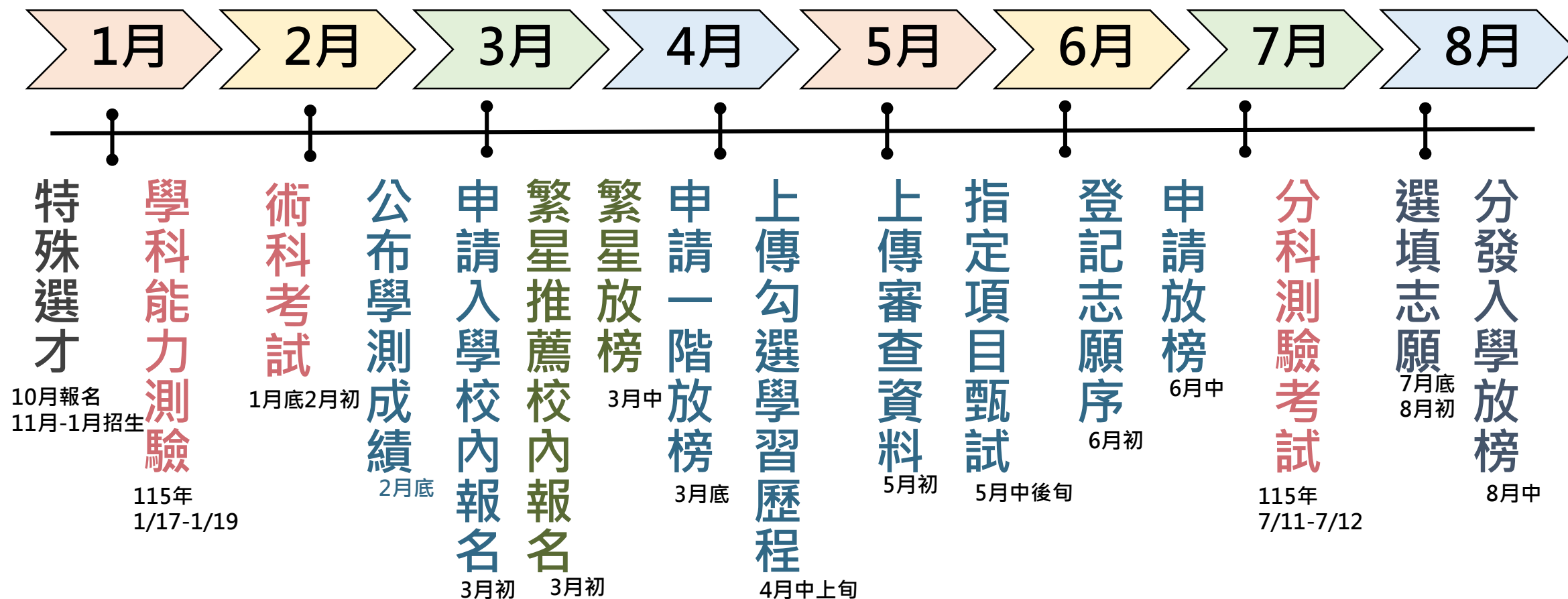
註：該比例原則定於各管道之招生規定，不含獨招等其他管道

# 臺灣の高中生升學管道選擇指南

2024.pc



# 高三下學期升學考試時程



日期請以當年度正式公告版本為主

# 大學多元入學升學網

關於大學多元入學方案的理念精神、考試方式、入學管道、重要日程表等...可參考此網頁。

**114**學年度  
大學多元入學**升學網**

諮詢管道

資料下載

[首頁](#) [理念與精神](#) [考試方式](#) [入學管道](#) [考試與入學管道](#) [重要日程表](#) [114 考招調整](#) [常見問題](#)

**大學多元入學方案**  
你要面對的統一考試





**多元入學秘笈**

[114 學年度行事曆](#)

[重要叮嚀事項](#)

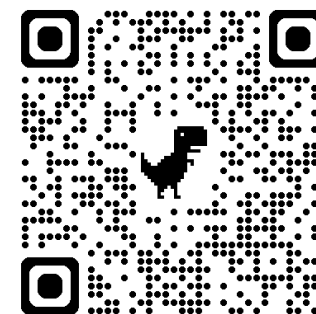
[入學方案簡表](#)

[入學方案架構圖](#)

[考試及招生單位](#)

最新消息 News

[1](#) [2](#) [3](#) [4](#) [5](#) [6](#) [7](#) [8](#) ... [36](#) [37](#) [38](#) [39](#) [40](#) [41](#) [42](#) >



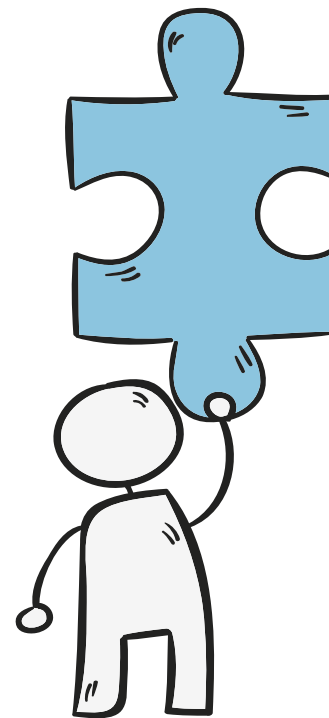
## 二、入學考試

學科能力測驗(X)：基本核心能力

分科測驗(Y)：關鍵學科能力

術科考試

高中英語聽力測驗





## 學測(X) 與 分科測驗(Y)

不同考試測驗重點與評量能力不同：

考試名稱	學科能力測驗(X)	分科測驗(Y)
評量能力	評量基本核心能力，以部定必修為測驗範圍	評量關鍵學科能力，以部定必修及加深加廣選修為測驗範圍
辦理考科	國文、國寫、英文 數學A、數學B 自然 社會	數甲、數乙 物理、化學、生物 歷史、地理、公民與社會
成績計算	單科15級分制	單科60級分制
考試時間	高三寒假(約1月)，考3天	高三畢業後(7月中)，考2天

※成績表示皆採級分制，考生皆可自由選考，不再計算總級分。

## 學測(X) 與 分科測驗(Y)

考試範圍與採計方式：

考試名稱	學科能力測驗(X)	分科測驗(Y)
考試範圍	<p>國文、英文考至高三上</p> <p>數學、社會科考至高二</p> <p>自然考高一+高二自然探究與實作</p> <p>學測範圍在每個班群都會學</p>	<p>(國英已於學測考)</p> <p>其他科目：考高一到高三</p>
入學管道 採計科目數	<p>申請入學：採計學測至多4科</p>	<p>分發入學：學測、分科測驗、術科合計採計3-5科(學測至多4科、分科測驗至少1科)</p>

## 「級分」如何計算？

以「15級分」為例：

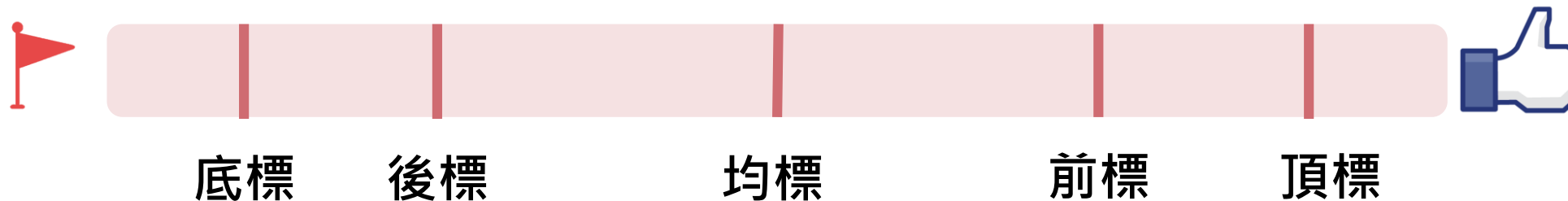
級分	原始分數 (取至小數第二位)
15	84.01以上
14	78.01-84.00
13	72.01-78.00
...	...
1	0.01-6.00
0	0

- ✓ 到考考生前1%的平均分數，除以15為一個級距
- ✓ 例如：英文科前1%考生的平均成績為90分  
 $90 \div 15 = 6$  (級距為6分)  
0.01-6分為1級分  
原始分數超過84分以上為15級分
- ✓ 好處：  
以級分而非原始分數來計算，避免分分計較。  
各科性質不同、題目難度不同，  
以級分來計算利於相加比較。

## 學測五標

★依各科全體到考考生成績計算，各科分為五種標準

- 頂標：該科成績位於第88百分位數之考生分數
- 前標：該科成績位於第75百分位數之考生分數
- 均標：該科成績位於第50百分位數之考生分數
- 後標：該科成績位於第25百分位數之考生分數
- 底標：該科成績位於第12百分位數之考生分數



## 例：114年學測五標

科目	頂標	前標	均標	後標	底標
國文	13	12	10	9	7
英文	13	11	8	4	3
數A	11	9	6	4	3
數B	12	10	6	4	3
社會	13	12	10	8	7
自然	13	12	9	7	5

依據當年度試題難易度，五標每年都會變動。

## 學測15級分制與分科60級分對照表

15 級分制	60 級分制
15	57、58、59、60
14	53、54、55、56
13	49、50、51、52
12	45、46、47、48
11	41、42、43、44
10	37、38、39、40
9	33、34、35、36
8	29、30、31、32
7	25、26、27、28
6	21、22、23、24
5	17、18、19、20
4	13、14、15、16
3	9、10、11、12
2	5、6、7、8
1	1、2、3、4

# 學測考程表

考生可以自由選考應試科目：

日期 時間	1 月 18 日 (星期六)		1 月 19 日 (星期日)		1 月 20 日 (星期一)		備註
上午	09:15	預備鈴響 (持應試有效證件正本入場)					09:40 截止入場 10:20 始可離場
	09:20   11:00	數學 A	09:20   11:00	英文	09:20   11:00	數學 B	
下午	12:45	預備鈴響 (持應試有效證件正本入場)					01:10 截止入場 01:50 始可離場
	12:50   02:40	自然	12:50   02:20	國文(一) 國綜	12:50   02:40	社會	
	03:15	預備鈴響 (持應試有效證件正本入場)					03:40 截止入場 04:20 始可離場
	--	--	03:20   04:50	國文(二) 國寫	--	--	

多數自然組考生

商管：數A  
文史法政：數B

# 分科測驗考程表

考生可以自由選考應試科目：

日期 科目 時間		7月11日 (星期五)	7月12日 (星期六)	備 註
上午	08：35	預備鈴響（持應試有效證件正本入場）		09:00 截止入場 09:40 始可離場
	08:40 - 10:00	物 理	歷 史	
	10：45	預備鈴響（持應試有效證件正本入場）		11:10 截止入場 11:50 始可離場
	10:50 - 12:10	化 學	地 理	
下午	01：55	預備鈴響（持應試有效證件正本入場）		02:20 截止入場 03:00 始可離場
	02:00 - 03:20	數學甲	數學乙	
	04：05	預備鈴響（持應試有效證件正本入場）		04:30 截止入場 05:10 始可離場
	04:10 - 05:30	生 物	公民與社會	

自然組考生

社會組考生



# 114數學參採-醫藥衛生領域

數A、數甲、或不採

學系	管道	台大	陽交	成大	北醫	長庚	高醫	中國醫
醫、牙	繁星、申請	A	A	A	A	A	A	A
	考分	甲	甲	甲	甲	甲	甲	甲
藥學	繁星、申請	A	A	A	A		A	A
	考分	甲	甲	甲	甲		不參採	A
醫檢	繁星、申請	A	A	A	A	A	不參採	不參採
	考分	甲	甲	甲	不參採	不參採	不參採	不參採
護理	繁星、申請	A	A	A	A	A/B均可	B	不參採
	考分	甲	甲	不參採	甲	A/B均可	B	不參採

註：實際校系採計科目請以當年度簡章為主。

# 114數學參採-理工領域

數A、數甲

學系	管道	台大	清大	陽交大	成大	中央	中興	中山
電機、資工	繁星、申請	A	A	A	A	A	A	A
	考分	甲	甲	甲	甲	甲	甲	甲
機械、材料	繁星、申請	A	A	A	A	A	A	A
	考分	甲	甲	甲	甲	甲	甲	甲
資管	繁星、申請	A	A	A	A	A	A	A
	考分	甲	甲	甲	甲	甲	甲	甲

學系	管道	政大	北大	台師大	海洋	東華	中原	逢甲
電機、資工	繁星、申請		A	A	A	A	A	A
	考分		甲	甲	甲	甲	甲	甲
機械、材料	繁星、申請				A	A	A	A
	考分				甲	甲	甲	甲
資管	繁星、申請	A				A	A/B均可	
	考分	甲、乙				甲	A/B均可	

註：實際校系採計科目請以當年度簡章為主。

# 114數學參採-商管領域

數A+數甲;數A+數乙  
數AB均可

學系	管道	台大	清大	陽交大	成大	中央	中興	中山
企管、 國企	繁星、申請	A			B	B	B	B
	考分	甲、乙			乙	乙	乙	乙
經濟、 政經	繁星、申請	A	A		A	B	A	A
	考分	甲、乙	A、甲		乙	乙	甲	乙
財金、 財管	繁星、申請	A	A			A/B均可	A	A
	考分	乙	甲、乙			A/B均可	乙	乙
學系	管道	政大	北大	台師大	海洋	東華	中原	逢甲
企管、 國企	繁星、申請	A	A	A/B均可	B	A/B均可	不參採	B
	考分	乙	乙	乙	乙	A/B均可	不參採	乙
經濟、 政經	繁星、申請	A	A			B		B
	考分	乙	A			B		乙
財金、 財管	繁星、申請	A	A			B	B	B
	考分	乙	乙			B	B	乙

註：實際校系採計科目請以當年度簡章為主。

# 114數學參採-人文社會領域

數B數乙、不採、AB均可

學系	管道	台大	清大	陽交大	成大	中央	中興	中山
外語	繁星、申請	A/B均可	B	B	B	不參採	不參採	不參採
	考分	乙	B	不參採	B	不參採	不參採	不參採
法律	繁星、申請	B			B		B	
	考分	乙			B		B	
社會、政治	繁星、申請	B	B		A/B均可			A/B均可
	考分	B	乙		A/B均可			不參採

學系	管道	政大	北大	台師大	海洋	東華	中原	逢甲
外語	繁星、申請	B	B	B		不參採	不參採	不參採
	考分	B	B	B		不參採	不參採	不參採
法律	繁星、申請	B	B			不參採	不參採	
	考分	B	B			不參採	不參採	
社會、政治	繁星、申請	A/B均可	B		A/B均可	不參採		
	考分	A/B均可	B		A/B均可	不參採		

註：實際校系採計科目請以當年度簡章為主。

# 術科考試



※術科考試每年於學測後辦理

## 美術

114.2.8—114.2.9

素描  
彩繪技法  
創意表現  
水墨書畫  
美術鑑賞

## 音樂

114.2.4—114.2.6

主修  
副修  
樂理  
視唱  
聽寫

## 體育

114.1.22—114.1.24

60M立姿快跑  
20S反覆側步  
一分屈膝仰臥起坐  
立定連續三次跳  
1600公尺跑走

# 英語聽力測驗

- 1 目的：日常生活及課堂學習英語之聽解能力
- 2 時間：高三10月及12月(每年兩次)
- 3 範圍：英文第1-4冊，常用4500字詞為主
- 4 成績：A、B、C、F
- 5 應用：納入甄選入學與考試分發之檢定項目



## 三、多元入學管道

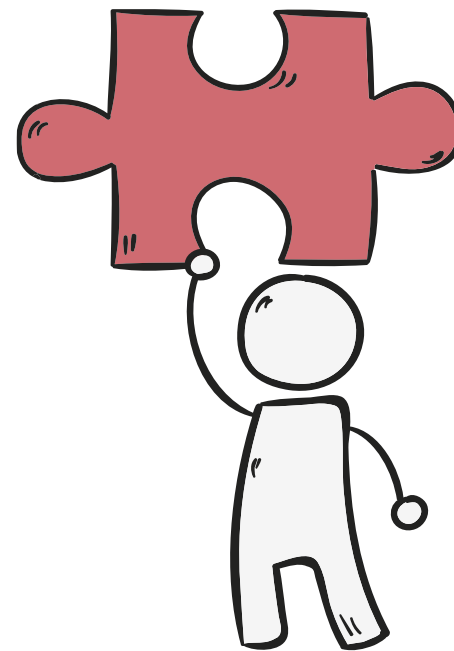
特殊選才

繁星推薦

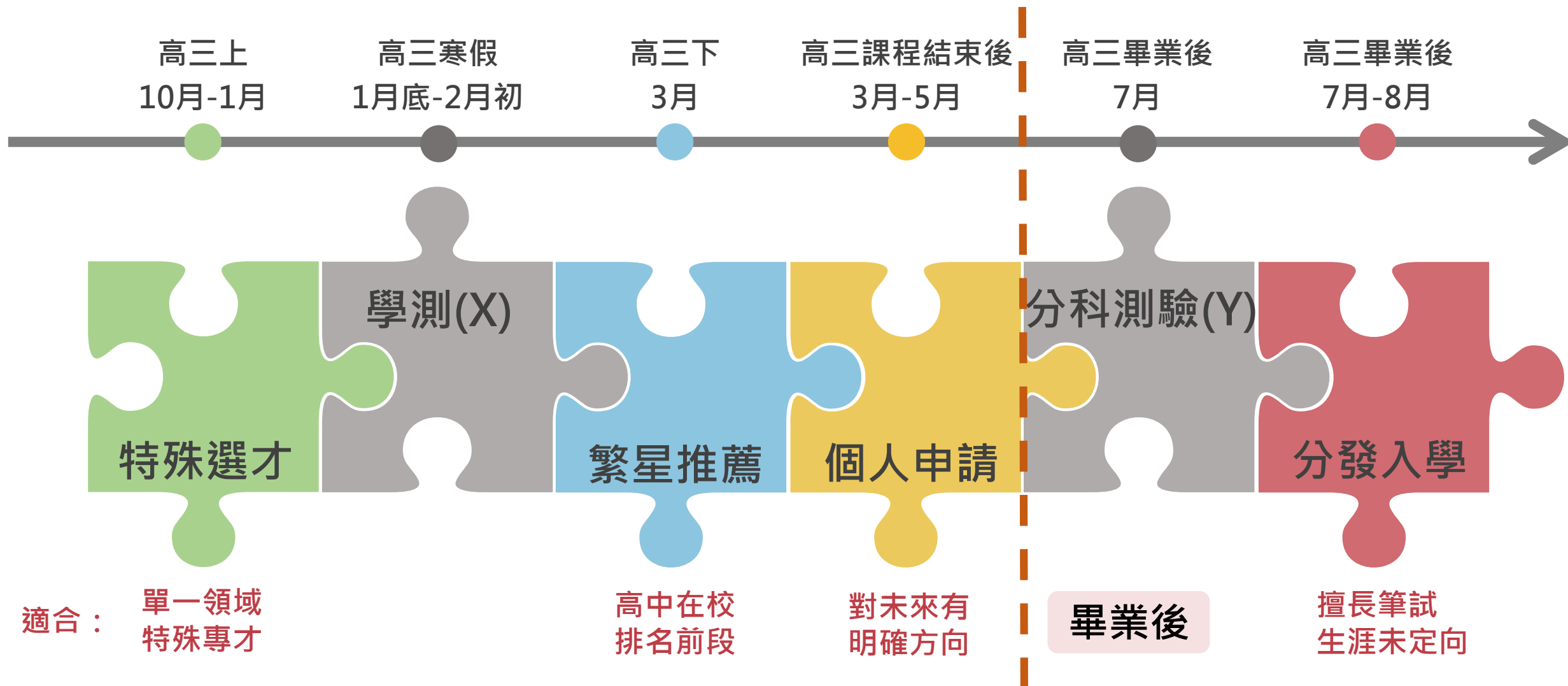
個人申請

分發入學

其他：科技大學、軍警院校、國外大學



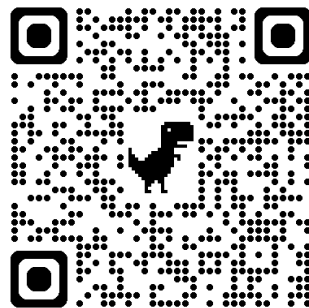
# 招生管道與入學考試日程





# 特殊選才

- ✔ 目的：改善現行制度難鑑別部分具特殊才能、經歷或成就之學生，並利大學錄取該類真正具有潛力與才能之學生。
- ✔ 適合：具**特殊才能**或不同教育資歷(如境外台生、新住民、實驗教育、經濟弱勢、持境外學歷並有SAT成績等...)
- ✔ 特色：大學校系**單獨招生**，考試及篩選方式由各大學校系自訂。書面審查、面試、筆試、術科或實作測驗等。
- ✔ 日程：10月-1月招生。



114 學年度 大學辦理特殊選才招生

特殊選才招生注意事項：

- 一、不得重複報到：錄取生於放寬入學資格截止日後為重複報到者，取消其特殊選才全部校系錄取資格。有以下情形者，應擇一校系報到(已辦理報到之錄取生應向原報到學校聲明放棄錄取資格，再至他校報到)。
  - 1.同時錄取「114 學年度大學辦理特殊選才招生」多校系者。
  - 2.同時錄取「114 學年度科技校院四年制及專科二年制特殊選才入學聯合招生」者。
- 二、特殊選才錄取生未依限放寬入學資格不得參加當學年度聯合招生管道：應於錄取學校規定之期限內放寬入學資格，否則不得參加當學年度繁星推薦、申請入學、分發入學、科技校院繁星計畫聯合推薦甄選入學、科技校院四年制及專科學校二年制特殊選才入學聯合招生、科技校院日間部四年制申請入學聯合招生、四技二專之技優保送入學、技優甄審入學、甄選入學、日間部聯合登記分發入學。

查詢條件設定

學校區域 -- 請選擇 --


學校立別 -- 請選擇 --

## 繁星推薦

- ✓ 目的：平衡城鄉教育資源的落差，體現教育機會均等的公平正義，達成「高中均質、區域均衡」的目標。
- ✓ 適合：高中校排**前20%至前50%**，須全程就讀同一所高中。
- ✓ 參採：學測(X) + 高中**前5學期**在校成績排名百分比
- ✓ 志願數：每位考生僅限被推薦至**1所大學之1個學群**，選填志願數依該學群規定之。  
高中對大學每1個學群**最多推薦2名**。



## 繁星推薦

- ✓ 繁星推薦各學群分類 (百齡高中報名00大學可推薦人數)
  - 第一類學群：文法商、社會科學、教育、管理等學系 x2
  - 第二類學群：理、工等學系 x2
  - 第三類學群：醫藥衛生、生科、農等學系 x2
  - 第四類學群：音樂
  - 第五類學群：美術
  - 第六類學群：舞蹈
  - 第七類學群：體育 x2
  - 第八類學群：醫學系、牙醫系(校系比序項目+面試) x2
- ✓ 一個考生只能選擇一個志願 

## 114繁星推薦簡章範例—會計系

國立臺灣大學 會計學系		學測、英聽檢定		分發比序項目
校系代碼	00118	科目	標準	1、在校學業成績全校排名百分比 2、學測國文、英文、數學A、社會之級分總和 3、學測英文級分 4、英語文學業成績總平均全校排名百分比 5、學測數學A級分 6、數學學業成績總平均全校排名百分比 7、學測國文級分
學群類別	第一類學群	國文	頂標	
招生名額	10	英文	頂標	
可填志願數	12	數學A	頂標	
外加名額	無	數學B	--	
可填志願數	--	社會	前標	
		自然	--	
		英聽	--	

學測、英聽須通過檢定標準

各校系自訂分發比序項目

第1項比序皆為：

在校學業成績全校排名百分比

※第一至第七學群分發比序項目勝出即錄取，毋須面試及備審資料。

※繁星錄取者若放棄，不能再參加當年度申請入學，僅能參加分發入學。

# 114繁星推薦簡章範例—牙醫系

學測須通過檢定標準

第一階段篩選：比序項目

第二階段指定項目甄試

中國醫藥大學 牙醫學系		第一階段篩選			第二階段指定項目甄試	
		學測、英聽檢定		比序項目	指定項目	佔甄試成績比例
		科目	標準			
校系代碼	01216	國文 英文 數學A 數學B 社會 自然 英聽	前標	1、在校學業成績全校排名百分比 2、學測國文、數學A、社會、自然之級分總和 3、學測自然級分 4、學測數學A級分 5、學測國文級分 6、學測社會級分 7、物理學業成績總平均全校排名百分比	面試	100%
學群類別	第八類學群		--			
招生名額	8		前標			
預計甄試人數	12		--			
可選填志願數	2		前標			
			前標		甄試日期：114.5.25 榜示：114.5.28 成績複查截止：114.5.29	
外加名額	無	指定項目 甄試說明	面試著重學生的專業知識與興趣、學習目標及潛力、知識廣度、表達能力。			
預計甄試人數	--					
可填志願數	--					
指定項目甄試費	1100	備註	1.本系為醫療專業學系，學生須具備醫學專業知識與技能。課程學習須運用肢體操作、使用顯微鏡、色彩判定、病症判斷，與人直接互動的特性。 2.入學後就讀期間需自備部分牙科專業器材。			
寄發(公告)指定項目甄試通知	114.3.19					

※繁星第八學群(醫學系、牙醫系)須參加面試。

※考生若獲第八類學群A校醫學系通過第一階段篩選者，不得在申請入學時報名A校醫學系，牙醫系亦同。

# 114繁星推薦最低錄取錄取標準舉例

校名: (011)國立清華大學

\* 表示同分增額比序結果

校系代碼	校系名稱	招生名額	總錄取人數	學測、英聽			術科考試			分發比序				
				科目	檢定標準及級分		項目	檢定標準及分數		項目	第一輪錄取人數	第一輪錄取標準	第二輪錄取人數	第二輪錄取標準
01127	動力機械工程學系	15	15	國文 英文 數學A 數學B 社會 自然 英聽	前標 前標 頂標 — — 頂標 —	12級分 11級分 11級分 — — 13級分 —	—	—	—	在校學業 學測國英數A自 學測數A 學測自然 學測英文	10	20% — — — — — —	5	4% 52 — — — — —
01127	動力機械工程學系【外加】	1	0	國文 英文 數學A 數學B 社會 自然 英聽	前標 前標 頂標 — — 頂標 —	12級分 11級分 11級分 — — 13級分 —	—	—	—	學測國英數A自 學測數A 學測自然 學測英文 學測國文 物理學業	0	— — — — — —	—	— — — — — —
01128	材料科學工程學系	22	22	國文 英文 數學A 數學B 社會 自然 英聽	— 頂標 頂標 — — 頂標 —	— 13級分 11級分 — — 13級分 —	—	—	—	在校學業 學測英數A自 學測英文 學測自然	18	14% — — — — — —	4	2% 42 — — — — —
01129	工業工程與工程管理學系	9	9	國文 英文 數學A 數學B 社會 自然 英聽	前標 前標 頂標 — — 前標 —	12級分 11級分 11級分 — — 12級分 —	—	—	—	在校學業 學測數A 學測英文 學測自然	1	4% — — — — — —	8	11% — — — — — —
01130	工學院學士班	5	5	國文 英文 數學A 數學B 社會 自然 英聽	前標 頂標 前標 — — 頂標 —	12級分 13級分 9級分 — — 13級分 —	—	—	—	學測國英數A自 學測英文 學測數A 學測自然 學測國文 英語文學業	5	1% — — — — — —	—	— — — — — — —

動力機械系校排前20%

材料工程系校排前14%

工工管系校排前4%



# 申請入學

- ✔ 目的：強調適才適所，重視學生綜合學習表現及學習歷程檔案，呼應108課綱之多元適性。
  - ✔ 適合：興趣明確，對校系認同感高的同學。
  - ✔ 參採：學測(X) + **綜合學習表現(P)**
- 綜合學習表現(P)= 學習歷程檔案(P1) + 校系自辦甄試項目(P2)**
- ✔ 志願數：每位考生可申請**6個**校系。



## 申請入學

### ✓ 篩選方式：

#### 【第一階段】 學測(X)

學測(X)須通過檢定標準及倍率篩選  
亦可於第二階段採計學測成績

學測(X)至多使用4科成績



綜合學習表現(P)  
占申請入學總成績至少50%

#### 【第二階段】 綜合學習表現(P)

##### P1學習歷程檔案：

基本資料、修課紀錄、課程學習成果、  
多元表現等，高中三年逐年累積

##### P2校系自辦甄試：

大學校系自辦面試、筆試、實作等



# 114申請入學簡章範例—財政系

國立政治大學 財政學系		學測、英聽篩選方式			甄選總成績採計方式及佔總成績比例					甄選總成績同分參酌之順序			
		第一階段			第二階段								
		科目	檢定	篩選倍率	學測成績採計方式	佔甄選總成績比例	指定項目	檢定	佔甄選總成績比例				
校系代碼	006072	國文	前標	5	*1.00	40%	審查資料 面試	--	30%	一、面試			
招生名額	33	英文	前標	4	*1.00			--	30%	二、審查資料			
性別要求	無	數學A	前標	3	*1.00					三、學測數學A級分			
預計甄試人數	99	國英數A	--	6	--					四、學測英文級分			
原住民外加名額	1										離島外加名額縣市別限制		
離島外加名額	無										(無)		
願景計畫外加名額	無												
指定項目甄試費	1300												
招生名額33		【第一階段】 學測檢定+篩選倍率										【第二階段】 指定項目：	
預計甄試人數99		國文 前標 5倍										審查資料30%	
		英文 前標 4倍										面試30%	
		數A 前標 3倍										學測(國*1+英*1 +數*1) 40%	
		國英數A -- 6倍											
指定項目甄試日期	114.5.24											二、學測英文級分 三、學測國文級分	
榜示	114.5.28												
總成績複查截止	114.5.29												
同級分(分數)超額篩選方式													
備註		1.本系網址：https://pf.nccu.edu.tw/ 2.聯絡電話：(02)29393091分機50960徐助教											

# 申請入學第一階篩選簡章舉例說明

第一階段：先檢定、後篩選

國立政治大學 財政學系		學測、英聽篩選方式 第一階段		
		科目	檢定	篩選倍率
校系代碼	006072	國文	前標	5
招生名額	33	英文	前標	4
性別要求	無	數學A	前標	3
預計甄試人數	99	國英數A	--	6
原住民外加名額	1			

# 篩選倍率由高到低 6 → 5 → 4 → 3


學測、英聽篩選方式 第一階段		
科目	檢定	篩選倍率
國文	前標	5
英文	前標	4
數學A	前標	3
國英數A	--	6

根據國英數A擇優選取  
招生名額6倍的人




$$33 \times 6 = 198$$

根據國文擇優選取招  
生名額5倍的人




$$33 \times 5 = 165$$

根據英文擇優選取  
招生名額4倍的人



$$33 \times 4 = 132$$

根據數學A擇優選取  
招生名額3倍的人



$$33 \times 3 = 99$$

同級分超過99人  
怎麼辦？

篩到預計  
甄試99人

**A：同級分超額篩選：**篩選至倍率最小的科目，  
該科同級分的考生，將以校系所訂之同級分超額篩選方式再次篩選。

同級分超額篩選方式	一.學測國文、英文、數學A之級分總和    二.學測英文級分、三.學測國文級分
-----------	---

# 同級分超額篩選(超過預計甄試人數時)

- 篩選至倍率最小的科目，該科同級分的考生，  
將以校系所訂之同級分超額篩選方式再次篩選。

學測、英聽篩選方式 第一階段		
科目	檢定	篩選倍率
國文	前標	5
英文	前標	4
數學A	前標	3
國英數A	--	6

舉例：

數A 15級 → 40人

數A 14級 → 70人，累計110人

面試只要99人

超過預計甄試人數99，

這70位數A同級分(14級)者，再依

**國英數A級分總和**→**英文**→**國文**進行同級分超篩  
篩至接近99人(分數不公告)

同級分超額篩選方式	一.學測國文、英文、數學A之級分總和    二.學測英文級分、三.學測國文級分
-----------	---



大學甄選入學委員會  
College Admissions Committee

# 114學年度大學申請入學招生 各校系篩選標準一覽表

◎建議觀看各大學篩選標準一覽表前，先參考[篩選示例摘要](#)  
([請按此連結](#))，方可明瞭篩選程序及規則◎

[\(001\)國立臺灣大學](#)

[\(002\)國立臺灣師範大學](#)

[\(003\)國立中興大學](#)

[\(004\)國](#)

[\(007\)高](#)

[\(011\)國](#)

[\(014\)淡](#)

[\(017\)中國文化大學](#)

[\(018\)靜宜大學](#)

[\(019\)大同大學](#)

[\(020\)輔仁大學](#)

[\(021\)國立臺灣海洋大學](#)

[\(022\)國立高雄師範大學](#)

114大學甄選入學委員會網站  
<https://www.cac.edu.tw>

→點選【篩選結果查詢】

→點選【114申請入學各系篩選標準一覽表】



# 114申請入學最低錄取錄取標準舉例

## 【一般校系】

必須先通過檢定標準

篩選倍率：  
先篩高倍率科目  
再篩低倍率科目

校系代碼	性別要求	校系名	招生名額	檢定標準							篩選倍率						
				國文	英文	數學 A	數學 B	社會	自然	英聽	國文	英文	數學 A	數學 B	社會	自然	學測科目組合
006012	無	中國文學系	36	前標	前標	--	--	前標	--	--	3	5	--	--	6	--	--
006022	無	歷史學系	20	前標	前標	--	--	前標	--	--	6	5	--	--	3	--	--
006032	無	哲學系	23	前標	前標	--	--	--	--	--	4	3	--	--	--	--	5
006042	無	教育學系	23	均標	前標	--	--	--	--	B	--	3	--	--	--	--	4
006052	無	政治學系	18	--	均標	均標	均標	均標	--	--	--	8	--	--	3	--	10
006062	無	社會學系	20	均標	均標	均標	均標	均標	--	--	8	10	--	--	--	--	3
006072	無	財政學系	33	前標	前標	前標	--	--	--	--	5	4	3	--	--	--	6
006082	無	公共行政學系	16	前標	前標	均標	前標	前標	--	--	4	3	--	--	5	--	--
006092	無	地政學系土地資源規劃組	22	前標	前標	前標	--	前標	--	--	4	3.5	3.5	--	--	--	3
006102	無	地政學系土地管理組	21	前標	前標	前標	--	前標	--	--	4	4	3.5	--	--	--	3
006112	無	地政學系土地測量與資訊組	18	前標	前標	前標	--	--	前標	--	4	3.5	3.5	--	--	--	3



# 114申請入學最低錄取錄取標準舉例—政大

校系名	通過倍率篩選最低級分 ( 分數 )						同級分 超額篩選
	篩選順序一	篩選順序二	篩選順序三	篩選順序四	篩選順序五	篩選順序六	
中國文學系	社會12	英文11	國文14	--	--	--	*
歷史學系	國文12	英文11	社會14	--	--	--	*
哲學系	國英數B社46	國文13	英文12	--	--	--	*
教育學系	國英數B社50	英文13	--	--	--	--	*
政治學系	英社25	英文13	社會15	--	篩選結果 最低錄取標準		*
社會學系	英文9	國文12	英社27	--			*
財政學系	國英數A32	國文13	英文13	數學A10	--	--	*
公共行政學系	社會13	國文13	英文13	--	--	--	*
地政學系土地資源規劃組	國文12	(英文+數學A)20	國英數A社47	--	--	--	*
地政學系土地管理組	(國文+英文)24	數學A9	國英數A社48	--	--	--	*
地政學系土地測量與資訊組	國文12	(英文+數學A)20	國英數A自44	--	--	--	--

# 申請簡章中審查資料欄位對照說明

項次	審查資料	項目內容代碼對照
1	修課紀錄 (註1)	A. 修課紀錄
2	課程學習成果 (註2)	B. 書面報告 C. 實作作品 D. 自然科學領域探究與實作成果， E. 社會領域探究活動成果，或
3	多元表現 (註3)	F. 高中自主學習計畫與成果 G. 社團活動經驗 H. 擔任幹部經驗 I. 服務學習經驗 J. 競賽表現 K. 非修課紀錄之成果作品 L. 檢定證照 M. 特殊優良表現證明 N. 多元表現綜整心得
4	學習歷程 自述	O. 高中學習歷程反思 P. 就讀動機 Q. 未來學習計畫與生涯規劃
5	其他	R. (校系自行輸入限 10 字) S. (校系自行輸入限 10 字) T. (校系自行輸入限 10 字)

1.修課紀錄：成績單

2.課程學習成果：至多3件。

3.多元表現：至多10件。

學習  
歷程

平時  
累積

4.多元表現綜整心得

字數至多800字、圖片至多3張，  
製成PDF檔案上傳

高三  
4月

5.學習歷程自述

可參考各系的審查資料準備指引

高三  
4月



# 審查資料～教授觀點

- 大學老師不是要找「多才多藝」的學生，也不是要模範生，而是要找「適合讀這個系，有學習基礎，有學習精神，有企圖心」的學生。
- 教授想在審查資料看到：
  1. 證明你的能力/性向適合在這個領域發展
  2. 你對這個領域與該系了解多少
  3. 你為這個領域做了什麼準備



## 分發入學

- ✓ 目的：完全採計入學考試成績，依分數選填志願。
- ✓ 適合：擅長筆試的同學。
- ✓ 參採：學測(X) + 分科測驗(Y) + 英聽或術科考試(部分科系)
- ✓ 志願數：每位考生可選填100個志願，依分數高低進行分發。

大學考試入學分發委員會  
University Admission Committee

首頁 重要時程 招生簡章 相關資訊 文件審查  
校系分則 下載專區 相關網站

### 最新消息

日期	事項
114.07.09	【系統開放】114學年度分發入學「學力、特種生加分優待及聽覺障礙」審查結果公告(含申覆結果)
114.07.01	【系統開放】114學年度分發入學「學力、特種生加分優待及聽覺障礙」審查結果公告暨申覆(系統已關閉)
114.06.04	【公告】114學年度分發入學登記志願單機版開放使用、下載離線版
114.06.02	【系統開放】114學年度分發入學「學力、特種生加分優待及聽覺障礙」證明文件審查線上申請系統開放(系統已關閉)

### 重要時程

114學年度分發入學重要時程

月份	事項
114/07/01	公布-「文件審查結果」
114/07/01~114/07/04	受理-「文件審查結果」申覆
114/07/11~114/07/12	考試-「分科測驗」(詳洽)



# 114分發入學簡章範例

校名：國立成功大學(004)

學系	學科能力測驗及 英語聽力檢定標準	採計科目及加權 (含學測、分科及術科)	同分參 酌順序	選系說明
中國文學系	---	國 文(學測) x 1.50	1	本系以培養中文領域研究、教學及文學創作人才為目標，學生除修習一般專業課程外，還可以修習輔系、雙主修、教育學程、戲劇學程、新聞學程及華語教學學程等第二專長領域課程。
		英 文(學測) x 1.00	2	
		歷 史(分科) x 1.00	3	
	---	--	--	
外國語文學系	---	英 文(學測) x 2.00	1	本系歡迎具備良好語言表達能力之學生就讀。大學部課程落實英語及第二外語(日、德、法、西語)之語言訓練，同時厚植研究西洋文學與文化的根基研究，並灌輸語言學／語言教學理論與知識以增強學生語言運用能力。除本系專業課程外，亦鼓勵學生修習輔系、雙主修、跨領域學程，以發展多元專長。
		國 文(學測) x 1.50	2	
		歷 史(分科) x 1.00	3	
		地 理(分科) x 1.00	4	
	英 聽 (A級)	數學 B(學測) x 1.00	5	
歷史學系	同分參酌比序：若加權總分相同，先依序比各科級分，若仍同分則依序比各科採計科目的原始分數			採計學測(X)及分科測驗(Y) 各科滿分60級分，成績可加權計算 $3 \leq X+Y+術科 \leq 5$ 其中 $X \leq 4$ (不含術科)、 $Y \geq 1$

## 其他：科技大學申請入學

- ✓ 學校：台科大、北科大、雲科大、屏科大、嘉南...等
- ✓ 參採：學測 (X)+ 指定項目甄試 (書面審查、面試、實作等)
- ✓ 日程：與大學申請時程差不多，3月報名、4月上傳資料5月面試
- ✓ 志願數：每位考生可填6個校系，但部分學校規定至多只能填該校1科系(例如台科、北科)



科技校院日間部四年制申請入學聯合招生委員會

### 114學年度 科技校院日間部四年制申請入學聯合招生

重要日程 | 簡章查詢與下載 | 委員學校作業系統 | 高中學校作業系統 | 考生作業系統

#### 1. 最新消息

- 重大變革事項
- 考生資訊
- 高中學校資訊
- 委員學校資訊
- 其他資訊

#### 2. 招生學校

#### 3. 規章辦法

#### 4. 重要日程

#### 最新消息

【重大變革事項】

- 【申請入學重大變革】114學年度招生起，各校得限制申請生可申請該校之系科(組)、學程數...
- 【申請入學重大變革】申請生第一階段篩選，預計複試人數以「各校系(組)、學程招生名額至多六倍」或「至多為60人」辦理。
- 本(114)學年度四技申請入學招生重要注意事項，請務必詳閱本招生簡章第Ⅲ-V頁。

## 其他：軍警院校

- ✓ 學校：中央警察大學、警察專科學校、國防醫學院、國防大學(管理、理工、政治作戰學校)、軍校(陸、海、空軍官校)
- ✓ 考試：採學測(軍校.警大)或獨立招生考試(警專)
- ✓ 需體檢、體能測驗、口試、審查資料...等
- ✓ 在學期間學雜費全免，每月可領學生生活津貼。經特考及格分發任用需服務滿四年(警大)兩年(警專)，否則賠償在學期間之教育費用。

## 四、學習歷程

國教署規定

每學年至多勾選課程學習成果6件

多元表現10件



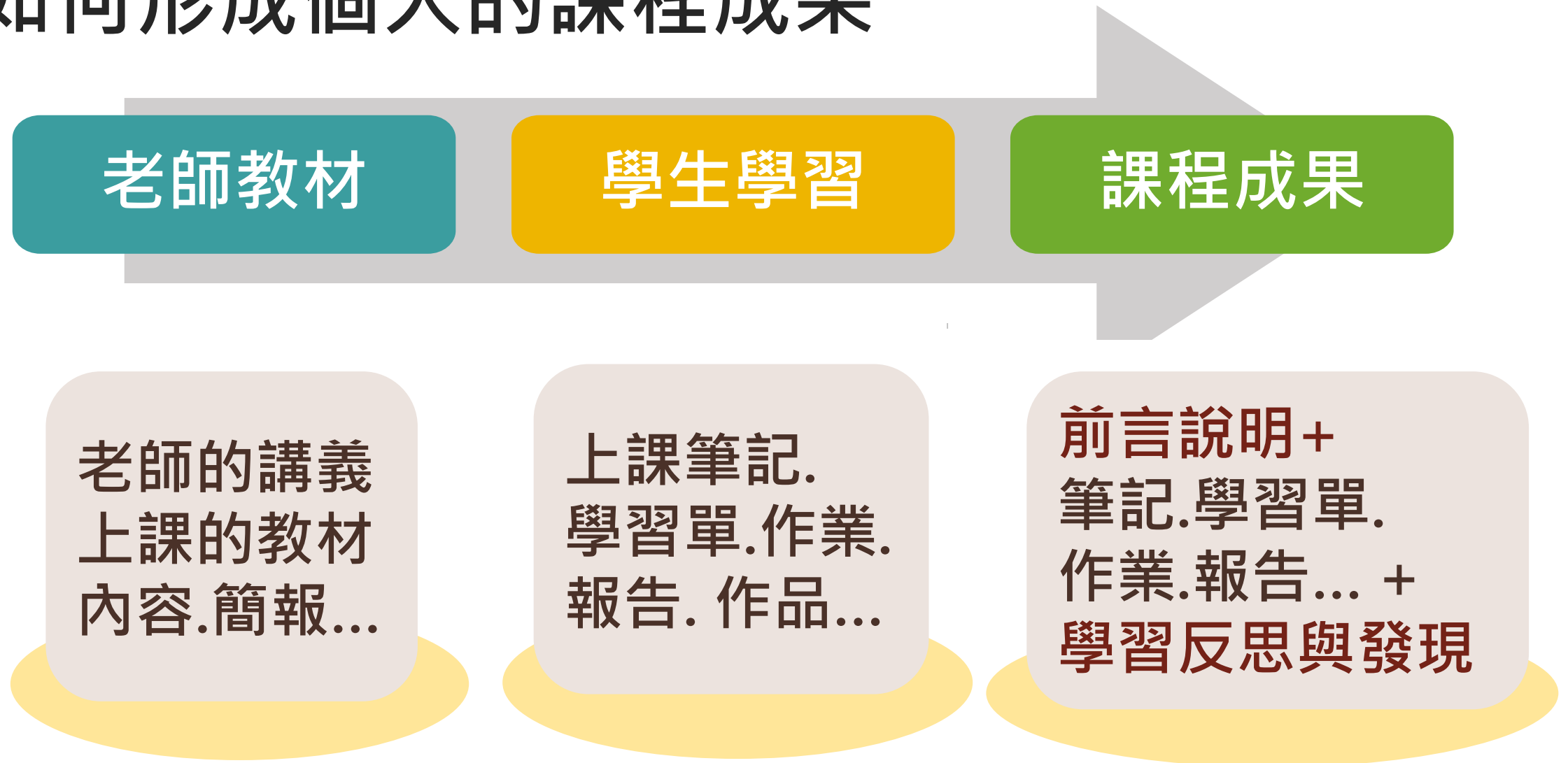




# 學習歷程檔案收集項目與方式



# 如何形成個人的課程成果







# 大學申請入學備審資料審查原則

◆ 招聯會109年12月7日發布：

3重

- ✓ 重視學生基本素養所展現的核心能力
- ✓ 重視學生在校內的學習活動
- ✓ 重視資料真實性及學生自主準備

2不

- 不是學系所列的所有項次都要具備，大學重視多面向的參採
- 不是以量取勝，大學重視學生學習過程的反思

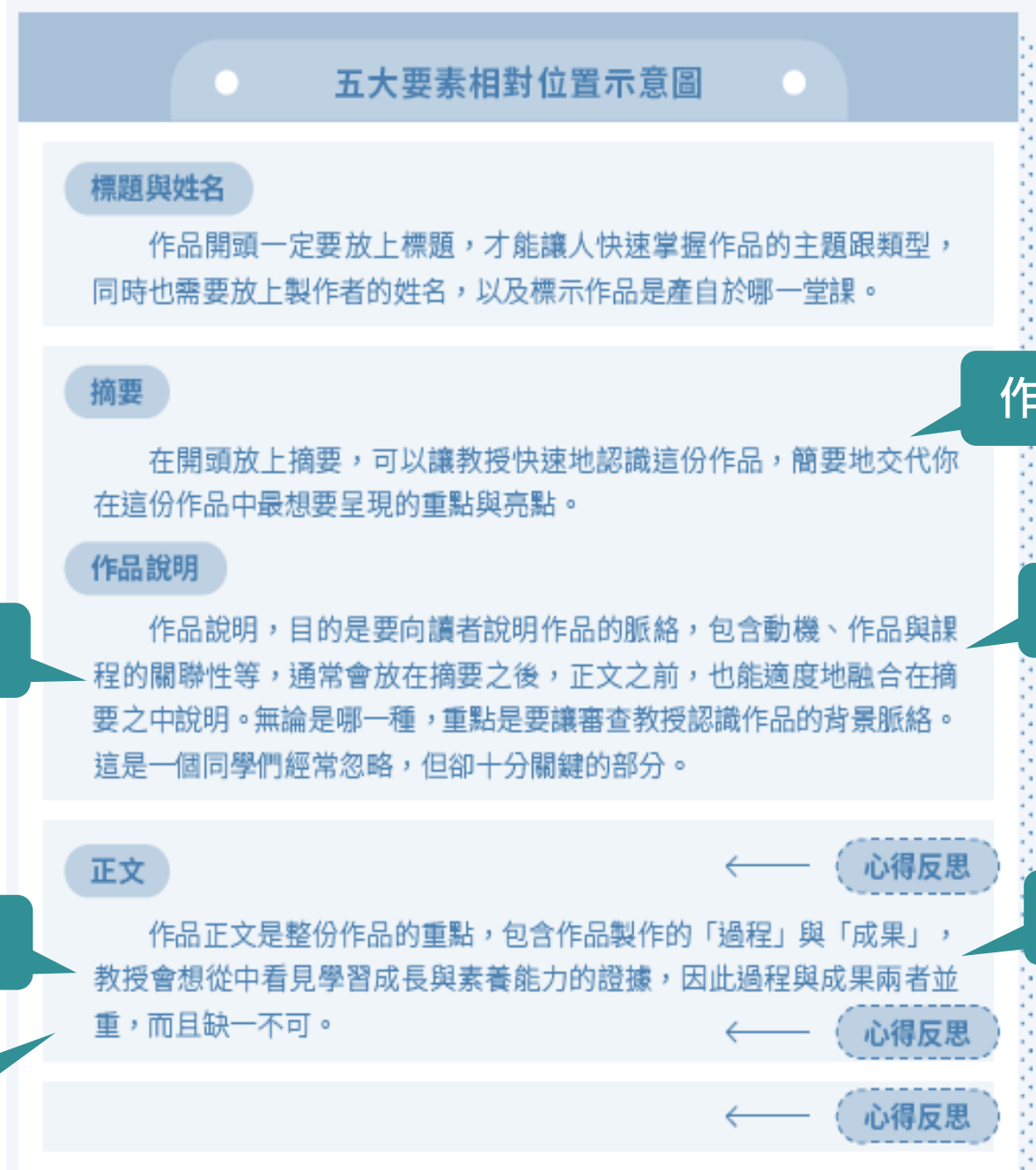
※從資料中找到能力，所以是綜合審查，不會每個項目都換算成分數(不會少一項扣幾分)

# 作伙學--教授想從學檔中看到什麼呢？



製作學習歷程檔案就是認識自己+瞭解資訊的生涯探索過程

# 理想作品架構



可多單元併入整理

突顯獨特性

作品真實性.分工

作品要有摘要

交代作品脈絡

展現你的核心能力

# 大學校系公布之審查資料準備指引



大學招生委員會聯合會

大學甄選入學委員會  
College Admissions Committee

回首頁 繁星推薦

## 114 申請入學 大學之位 為您預留

校系分則查詢 網路購買簡章 網路報名系統 聽障生免英聽檢定 篩選結果查詢 審查資料上傳 審查資料準備指引 各校榜單連結 網路登記志願 分發結果查詢 網路聲明放棄

個人密碼設定

### MAIN MENU

- ▶ 訊息公告
- ▶ 法令規章
- ▶ 重要時程
- ▶ 簡章發售
- ▶ 簡章公告
- ▶ 扶弱措施
- ▶ 統計資料

### 審查資料準備指引 Preparation Guide

各校審查資料準備指引，由各校提供相關連結網址，若有發現網址無法連結情事，請逕洽本會協處理。

**註：目前為114學年度資料。**

(001)國立臺灣大學	(002)國立臺灣師範大學
(003)國立中興大學	(004)國立成功大學
(005)東吳大學	(006)國立政治大學
(007)高雄醫學大學	(008)中原大學
(009)東海大學	(011)國立清華大學

# 高中三年的重點

## 高一多元接觸試探

了解考招制度及學檔概念  
探索興趣.瞭解自己  
多元探索喜歡的領域  
初步定向選擇班群

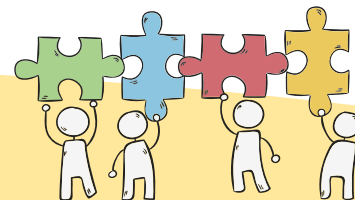
## 高二持續探索定向

增廣社團或活動多元表現  
累積課程成果.多元表現  
時間管理.有效率的學習  
豐富自我學習歷程

## 高三設定目標與行動

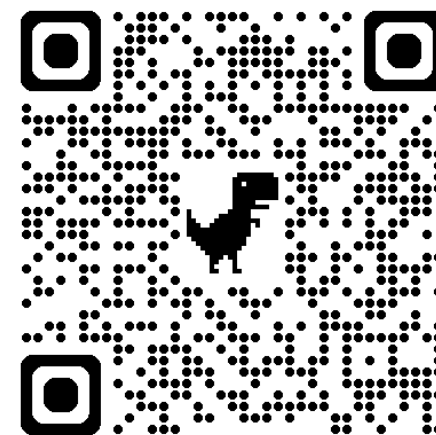
選擇適合升學管道及目標  
讀書計畫與學習策略  
準備學測或分科測驗  
壓力調適與時間管理

準備學習歷程=自我探索的過程



# ColleGo!大學選材與高中育才輔助系統

查詢18學群126學類2200多個校系組的資訊，最詳盡的大學校系介紹平台





# 從ColleGo! 學類體驗中找自主學習的主題或靈感

例如：建築學系



資料更新時間：2024/8/1 上午 09:28:44

這個學類會不會是你很棒的選擇呢？投入體驗與這個學類有關的活動，會讓你更了解這個學類是否適合你喔！

這是一種從做中學(Learning by doing)的體驗活動，你可以選擇自己有興趣的活動去體驗，再想想看這些體驗活動會帶給你什麼心得與想法呢？

**增加藝術與設計的眼界：**建築的美感養成，並不是全然天生，是需要多觀察特定知名的作品，來提高與應用這些藝術美感。建議你可以以特定的藝術與設計相關作品為題目，分析自己感受到其中吸引你目光之處，並且練習比較同類型作品的差異。

**認真上數學及物理課：**建築設計的比例尺、三角投影及各種面積是需要確實計算的，也需要有基礎力學概念，因此數學跟物理課還是要打好基礎。

**閱讀建築設計相關書籍雜誌：**平時閱讀建築設計相關書籍雜誌，瞭解各種建築風格與建築專業關注的議題。

**提升你的繪圖技巧：**建築設計人員必須繪製圖說來傳達設計內容，因此可以閱讀專業書籍或是搜尋網路上建築手繪以及工程製圖相關內容，了解如何繪製各種專業建築圖面。

**增進「講故事」的能力：**為了能和團隊、業主或社會大眾溝通以達成專案目標，可參考網路上各行業人士如何口述「想法」的相關影片，以增進自己的口語表達技巧。

進一步規劃學類體驗

# IOH網站應用

- 科系迷思、志願選填...文章心得的分享
- 學類科系之間的比較與差異
- 不同學校科系的特色





# 現實中鋼鐵人要念什麼科系？

--資工.電子.機電.電機的差異是什麼？--



<https://www.youtube.com/watch?v=tS74KdLDb2w>

謝謝聆聽

